



**ORIT B.V.**



# Stenklipp ORIT 4300 EHP



## Översättning av bruksanvisning i original

**EPOX Maskin AB**

Besöksadress: Landsvägen 1, Sollentuna • Telefon 08-754 71 60  
E-post: [info@epox.se](mailto:info@epox.se) • Hemsida: [www.epox.se](http://www.epox.se)

20211215  
1.0



**Denna bruksanvisning skall finnas tillgänglig på arbetsplatsen. Läs bruksanvisningen före användning och följ instruktionerna.**

## Innehållsförteckning

1	Förord .....	2
2	Beskrivning .....	3
3	Tekniska specifikationer .....	3
4	Säkerhetsanvisningar .....	4
4.1	Batteri och laddning .....	4
5	Användning.....	5
5.1	Material som kan klippas.....	5
6	Underhåll .....	6
6.1	Byte av knivar .....	6
7	Ingående delar.....	7
7.1	Kopplingschema.....	7
7.2	Hydraulikschema.....	7
8	Garanti .....	8
8.1	Garantivillkor.....	8
8.2	Service.....	8
9	Försäkran om överensstämmelse .....	8

## I Förord

Gratulerar till ditt köp av denna hydrauliska stenklipp, som många gånger kan ersätta sågning. Denna bruksanvisning innehåller instruktioner för hur 4300 EHP ska användas och underhållas.

För att säkerställa att du ska kunna använda stenklippen på ett tillfredställande sätt i många år framöver är det mycket viktigt att du läser bruksanvisningen noga.

Allmänna instruktioner:

- Kontrollera maskinen vid leverans.
- Rapportera omedelbart ifall något saknas eller är skadat vid leveransen.
- Läs bruksanvisningen och säkerhetsanvisningarna före användning.

- Vid undlåtenhet att följa instruktioner i bruksanvisningen upphör tillverkarens garanti/ansvar att gälla.
- Modifikationer av nya produkter innebär ingen skyldighet att uppdatera redan levererade produkter.
- Användning av reservdelar som inte är ORIT original-delar förverkar garantin.

ORIT kommer att göra allt som är möjligt för att du som kund blir nöjd. Vänligen kontakta oss om du upptäcker något som kan förbättras. Alla som kommer med ett bra förbättringsförslag kommer att premieras.

Vi önskar dig mycket nöje och stor nytta av ORIT 4300 EHP.

### ORIT B.V.

Juristenlaan 11,  
5037 GJ Tilburg, Nederländerna  
Telefon: +31 (0)13 467 91 28  
Fax: +31 (0)13 467 91 27  
E-post: info@orit.nl  
Hemsida: <http://www.orit.nl>

Ombud i Sverige:

### EPOX Maskin AB

Postadress: Box 6060, 192 06 Sollentuna  
Besöksadress: Landsvägen 1, 192 70 Sollentuna  
Telefon: 08-754 71 60  
E-post: info@epox.se  
Hemsida: [www.epox.se](http://www.epox.se)



## EPOX Maskin AB

Besöksadress: Landsvägen 1, Sollentuna • Telefon 08-754 71 60  
E-post: [info@epox.se](mailto:info@epox.se) • Hemsida: [www.epox.se](http://www.epox.se)

20211215  
1.0

## 2 Beskrivning

ORIT 4300 EHP är en elhydraulisk stenklipp speciellt utformad för att klippa betongplattor och block. All annan användning är förbjuden.

Strömförsörjningen kommer från ett inbyggt 12 V batteri. Av säkerhetsskäl är batteriet av slutentyp. Då spänningen vid laddningen av denna typ av slutet batteri inte får överstiga 13 V har maskinen en inbyggd specialanpassad laddare.

Det är absolut förbjudet att ladda batteriet med en vanlig laddare. Batteriet kan då skadas irreparabelt och i värsta fall kan batterisyra läcka ut.

Det är nödvändigt att vid transport se till att batteri och laddare inte utsätts för många eller kraftiga stötar. Vid ihållande stötar, som till exempel vid transport på en släpvagn, kan laddaren gå sönder.

ORIT B.V. accepterar inget ansvar för felaktig eller oaktsam användning av maskinen.

## 3 Tekniska specifikationer

Tryckkraft:	20 ton
Vikt:	169 kg
Batteriladdare:	12 V
Maximal klipphöjd:	120 mm
Minsta klipphöjd:	10 mm
Maximal klippbredd:	430 mm
Knivar:	Härdade lamellknivar, 17 övre, 17 undre
Ytbehandling:	Gul pulverlack, (RAL 1021)
Hydraulpump, motor:	12 V, 0,8 kW, 3200 rpm, 0,6 cc/rpm
Hydraulolja*	Bio ISO HV 24 2 liter
Yttermått:	650x450x950 mm
Garantitid:	7 år, undantaget slitdelar
GTIN:	8718026804206

\*Kompletterande information från Orit som ej står i originalbruksanvisningen.

## 4 Säkerhetsanvisningar

De följande säkerhetsinstruktionerna måste följas för användarens säkerhet och att maskinen skall fungera driftsäkert.

- Personer under 16 års ålder får inte använda maskinen.
- Placera maskinen plant på ett stabilt underlag och säkra den med bromsarna på länkhjulen.
- Använd alltid personlig skyddsutrustning som skyddsglasögon och hörselskydd vid användning av maskinen.
- Maskinens rörliga delar får inte vidröras när maskinen används.
- Se till att flygande stenbitar inte kan träffa människor i närheten.
- Stäng omedelbart av maskinen vid läckage i hydraulsystemet. Trycksatt sprutande hydraulvätska kan genomborra huden och orsaka blodförgiftning och andra skador. Se till att läckage repareras omedelbart.
- Se till att maskinen är säkrad när den transporteras och underhålls (det innebär att anslutningskontakten mellan batteriet och hydropumpen är urkopplad och att den övre knivraden är i det översta läget).
- Se till att nödströmbrytaren är aktiverad när maskinen inte används, det hindrar maskinen från att kunna starta oavsiktligt.

### 4.1 Batteri och laddning

Av säkerhetsskäl är stenklippen utrustad med ett batteri av sluten typ.

Även denna typ av batteri innehåller batterisyra så försiktighet måste iakttagas så att batteriet inte skadas. Om kroppsdelar kommer i kontakt med batterisyrans måste de omedelbart sköljas rikligt med vatten och tvål. Batterisyra kan fräta igenom kläder.

Vid arbete med batterier är det farligt att bära armband av metall, t.ex. armbandsur. Om polerna kortsluts med ett metallföremål blir

föremålet glödhet inom någon sekund även mot ett nästan urladdat batteri.

Om batteriet behöver bytas, gör på följande sätt:

Stäng av batteriladdaren och dra ur kontakten innan polklämmorna kopplas loss, detta för att minska risken för gnistbildning.

Ta bort klämman som håller fast batteriet i botten av kontrollboxen. För att undvika kortslutning med metallhöljet måste jordanslutningen kopplas bort innan batteriet lyfts ur boxen. Därefter kan batteriet delvis tas bort och pluspolen kan kopplas bort.

Koppla in det nya batteriet i omvänd ordning. Jordanslutningen måste kopplas in sist för att förhindra kortslutning.

Kortslut inte batteripolerna.

En specialladdare är monterad på maskinen eftersom batteriet, som är av sluten typ, inte kan laddas med en vanlig laddare. Laddaren är kopplad till batteriet och det är bara att koppla in nätkontakten i ett eluttag för att starta laddningen. Det tar 10 timmar att ladda ett urladdat batteri. När lampan på laddaren blinkar så laddas batteriet. När lampan lyser kontinuerligt så är batteriet fulladdat.

Om man misstänker att laddaren inte fungerar kan laddaren kontrollmätas. Detta får endast utföras av någon med tillräcklig kunskap.

Ut-spänningen kan mätas med en voltmeter och skall ligga på 13,6-13,8 V i obelastat tillstånd. Voltmetern skall kopplas parallellt med laddarens utgångskontakter när laddaren inte är kopplad till batteriet. Strömmen mäts med mätaren seriekopplad med laddare och batteri. Ut-strömmen får ej överstiga 10 A. En större ström indikerar en kortslutning. Ingen eller mycket liten ström tyder på att laddaren är trasig eller att en kabel är skadad alternativt att anslutningen är dålig.

## 5 Användning

Kontrollera inför varje klipp att den övre knivraden är cirka 0,5 cm ovanför arbetsstycket som skall delas, justera vid behov.

Använd startknappen för att sänka den övre knivraden (håll knappen intryckt) och placera sprintarna ovanför knivhållaren så att knivarna stannar lite ovanför arbetsstycket som skall delas. De två sprintarna måste alltid placeras på samma höjd.

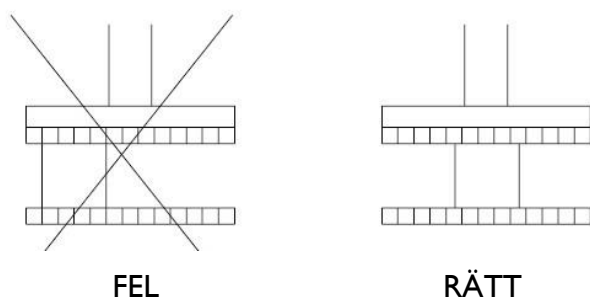
Detta förfarande ökar arbets säkerheten och genom att den övre knivraden hindras från att åka hela vägen upp till översta läget mellan klippen så går arbetet fortare och batteriets laddning räcker längre.

Observera att klippning av hårda arbetsstycken, som till exempel granitplattor, kommer att tömma batteriet snabbt. Stenklippen kan inte klippa arbetsstycken som kräver en tryckkraft på mer än 20 ton.

Klipp inte smala arbetsstycken som enbart belastar de mittersta knivsegmenten.

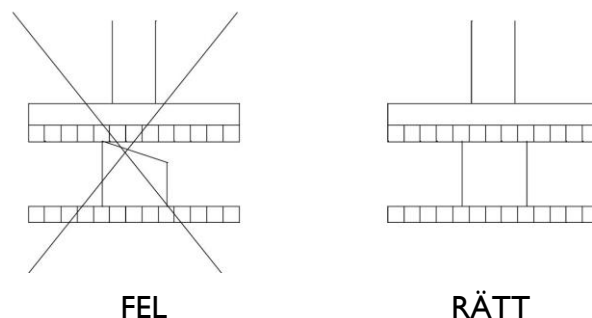
Knivradens jämnhet kan återställas genom att låta maskinen trycka på en träregel längs hela knivraden. Akta så att inte uppläggningsytan skadas av för hårt tryck.

Placera arbetsstycket som skall klippas centrerat under cylindern, för att förhindra onödigt slitage på cylindern. (Se fig. 1)



**Figur 1**

Plattor och block som skall klippas måste vara plana med parallella ytor. (Se fig. 2)



**Figur 2**

Vid klippning bör du placera dig själv ovanför kontrollboxen.

### 5.1 Material som kan klippas

I princip alla plana betongprodukter kan delas av stenklippen. Maskinen kanske inte klarar mycket tjocka block eller plattor av granit, då kan sågade anvisningar krävas. Maskinens maximala kraft är 20 ton.

Det händer att arbetsstycken pulveriseras av stenklippen. Detta gäller särskilt block eller plattor som inte har vibrerats under tillverkningsprocessen eller som är återanvända. Det beror på inre sprickbildning i materialet.

Observera att maskinen inte egentligen klipper arbetsstycket utan spräcker det. Det är endast möjligt att spräcka plana block eller plattor utan inre sprickor.

## 6 Underhåll

Stenklippen behöver underhållas för att säkerställa en lång livslängd med så få funktionsproblem som möjligt. Följ nedanstående instruktioner.

**Vid allt underhåll måste batteriet kopplas ifrån. Koppla ur kontakten mellan kontrollboxen och hydraulpumpen.**

Använd passande verktyg av rätt storlek för att undvika skador.

### Dagligt underhåll:

- Rengör maskinen vid arbetspassets slut och kontrollera att det inte finns några skador.
- Ladda batteriet med den medföljande laddaren. Användning av annan laddare kan skada batteriet.

### Månatligt underhåll:

- Kontrollera hydrauloljenivån. Bakom skyddsplåten, på utsidan av den svarta oljebehållaren sitter två skruvar. Oljenivån kontrolleras med den övre skruven. Fyll vid behov på med hydraulolja av typ Bio ISO HV 24.
- Kontrollera att inga läckor finns i hydraulsystemet.
- Rengör batteripolerna och smörj in dem med syrafritt vaselin eller polfett.

### Årligt underhåll:

- Byt hydraulolja genom avluftningsröret.
- Rengör och smörj knivhållarna.
- Smörj alla rörliga delar.

Skadade eller hårt slitna delar måste bytas omedelbart, oavsett angett underhållsintervall. Använd endast Orit originaldelar. Användning av icke-originaldelar förverkar garantin.

### Instruktioner för långtidsförvaring:

(t.ex. vinterförvaring)

- Koppla bort anslutningarna till batteripolerna.
- Förvara batteriet frostfritt och ladda en gång i månaden för att förhindra att

batteriet fryser. Om batterivätskan fryser kommer batteriet förstöras och kan börja läcka syra.

- Rengör maskinen och anbringa eventuellt en blandning av diesel och motorolja på känsliga delar för att förhindra rost.

## 6.1 Byte av knivar

Demontering av övre knivhållaren:

- Se till att den övre knivraden är i maximalt upphöjt läge.
- Placera två tråklossar mellan den övre och undre knivraden så att den övre knivraden inte kan falla ner.
- Ta loss bultarna som fäster fjädrarna (del 9) i knivhållaren.
- Ta bort låsringen från axeln (del 8) och pressa ut axeln ur kolven med en lämplig stång.
- Ta loss knivhållaren från ramen.

Demontering av nedre knivhållaren:

- Skruva loss och ta bort täckplåten.
- Skruva ur skruvarna som fäster knivhållaren i botten av ramen.
- Den undre knivhållaren kan nu tas bort från ramen.

För att ta bort individuella knivsegment lossa först skruvarna på knivhållarens kortsidor och sedan skruvarna för de individuella knivsegmenten.

Nya knivsegment monteras i omvänd ordning. Dra först åt skruvarna för de individuella knivsegmenten och sedan skruvarna på knivhållarens kortsidor. Dra åt så att knivsegmenten knappt kan röra sig.

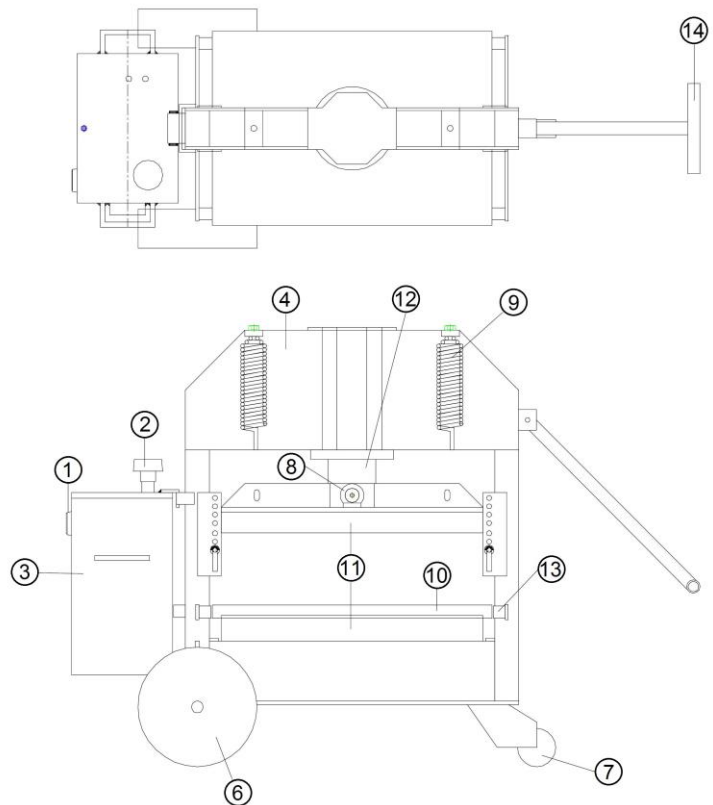
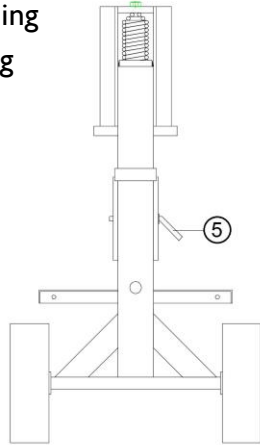
Försegla mellanrummet mellan knivsegmenten och knivhållaren med ett silikontättningsmedel.

Smörj alltid knivar och axel vid återmonteringen.

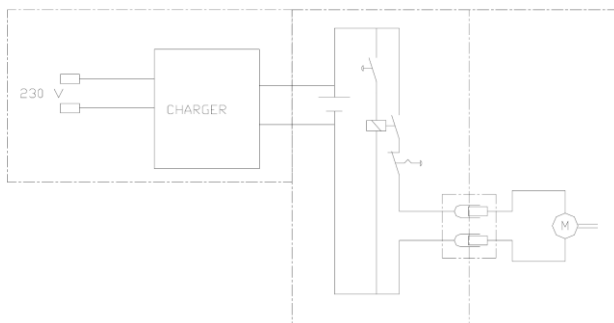
Återmontera både den nedre och den övre knivhållaren i omvänd ordning och se till att allt sitter rätt och att alla skruvar dras åt.

## 7 Ingående delar

1. Startknapp (sänker övre knivraden)
2. Nödstopp
3. Kontrollbox med batteri
4. Ram
5. Sprint för reglering av klipphöjd
6. Hjul
7. Länkhjul med broms
8. Axel
9. Fjäder
10. Uppläggningsyta
11. Övre och undre knivrader
12. Kolv
13. Gummiupphängning
14. Transporthandtag

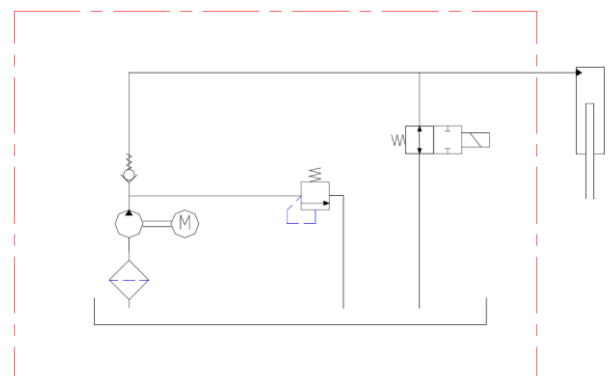


### 7.1 Kopplingschema



Charger - batteriladdare

### 7.2 Hydrauliskschema



## 8 Garanti

ORIT B.V. lämnar sju års garanti på hela maskinen undantaget batteri, batteriladdare, knivsegment och knivhållare. Dessa delar är uteslutna eftersom slitage eller felaktig användning kommer att skada dessa delar. Batteriet och laddaren skadas oftast av kortslutning, hårda stötar eller på grund av laddning under drift. Knivsegment och knivhållare skadas oftast vid klippning då blocket inte har placerats centrerat eller vid försök att klippa två block samtidigt. Detta böjer knivhållaren och ökar risken att block pulveriseras.

Garantin är endast giltig när maskinen används under normala omständigheter och instruktionerna i denna manual efterlevs.

Denna maskin har på fabriken genomgått en fullständig kontroll för material- och tillverkningsfel. Som garantibevis gäller fakturan, där maskinens tillverkningsnummer framgår, den skall presenteras vid anspråk på garanti. Om du har några klagomål inom garantiperioden, kontakta din ORIT-återförsäljare.

### 8.1 Garantivillkor

Laddaren med medföljande batteri är uttryckligen undantagen från garantin.

Vid transport skall batteriet vara urkopplat. Koppla ur kontakten mellan kontrollboxen och hydraulpumpen. Kontrollboxen med batteriet och laddaren måste transporteras stötfrött. Koppla bort kontrollboxen och transportera den separat vid behov.

Reparationer som omfattas av garanti utföres kostnadsfritt förutsatt att:

- Maskinen har använts på rätt sätt och för det ändamål för vilket den tillverkades.
- Maskinen repareras av din återförsäljare på ett professionellt sätt av kvalificerad personal.
- Garantibevis med serienummer visas upp.

Normalt slitage täcks inte av garantin.

### 8.2 Service

Vi lägger mycket stor vikt vid att maskinen skall fortsätta att fungera och kunna repareras även efter att garantitiden gått ut.

Kontakta ORIT B.V. i Tiel, Nederländerna eller din återförsäljare för service och/eller reservdelar.

ORIT B.V. utför endast reparationer mot förskotts betalning.

## 9 Försäkran om överensstämmelse

I originalversionen av bruksanvisningen finns "CE-declaration of conformity". Här följer den svenska översättningen:

*Tillverkare: Namn och adress.*

Intygar härmed att:

ORIT Stenklipp modell 4300 EHP

Är i överensstämmelse med EU:s maskindirektiv och nationell lagstiftning enligt direktiv:

98/37/EEG 89/336/EEG 73/23/EEG

Denna försäkran är giltig om denna bruksanvisning beaktas.

*Ort och datum.*

ORIT B.V.

*Intygande person:*

*Titel och namn*

*Befattning*